

Les Fiches notions de la Corpo



Chers étudiants, ça y est, le semestre touche à sa fin. Mais pour bien profiter de l'été et éviter les rattrapages, la case des partiels semble inévitable !

Depuis maintenant 90 ans la Corpo Assas accompagne les étudiants dans tous les domaines de la vie universitaire, et pour cette année on vous propose des fiches notions. Ces fiches sont écrites par nos membres dans le but de favoriser l'entraide étudiants ainsi que de vous aider dans l'apprentissage de certaines notions clés d'une matière, sans reprendre le cours du professeur.

Effectivement, ces fiches sont là pour vous orienter, elles sont faites par des étudiants et ne sont en aucun cas un substitut à ce qui a été enseigné en TD ou en cours car elles ne se basent que sur les recherches et l'apprentissage personnelles de nos membres.

Si jamais il vous venait des questions, n'hésitez pas à nous envoyer un message sur la page Facebook Corpo Assas ou à contacter *Gabrielle Manbandza* ou *Angélique Polide*.

" Comment valider votre année ? Pour les L1 :

Il faut tout d'abord rappeler que toutes vos notes se compensent. Pour valider de la manière la plus simple votre année, il vous faut valider votre bloc de matières fondamentales mais aussi votre bloc de matières complémentaires. Cependant, le calcul peut s'avérer plus complexe...

Chaque fin de semestre est marquée par des examens qui constituent l'épine dorsale de la validation de votre année. Bon nombre d'autres possibilités vous sont proposées pour engranger un maximum de points et limiter ainsi l'impact de vos partiels. Chacun de vos chargés de TD va vous attribuer une note sur 20 à l'issue du semestre. Vos TD de matières fondamentales comptent donc autant que l'examen écrit, lui aussi noté sur 20. Cet examen s'effectue en 3h et nécessite un exercice de

rédaction. Sur un semestre, une matière fondamentale peut donc vous rapporter jusqu'à 40 points. Seuls 20 points sont nécessaires à la validation de la matière. Pour valider votre bloc de fondamentales, il vous faut donc obtenir 40 points en additionnant vos notes de TD et vos notes aux partiels. Si toutefois vous n'obtenez pas ces 40 points, vous repasserez en juillet lors de la session de rattrapage, la ou les matières que vous n'auriez pas validée(s).

Attention : le passage par juillet annule votre note de TD obtenue dans la matière.

Pour les L2 :

Le principe est similaire, à la différence qu'il y a plus de matières fondamentales et plus de matières complémentaires.

Conclusion simple : travailler toutes les matières un minimum en mettant l'accent sur les TD et les matières fondamentales (les plus gros coefficients) vous permettra de maximiser vos chances de valider votre année du premier coup et ainsi éviter l'écueil des rattrapages de juillet.

Si, au sein même des unités d'enseignement, les matières se compensent, les blocs peuvent aussi se compenser entre eux à la fin de l'année. Ainsi, si vous obtenez une moyenne générale sur l'année de 10/20, votre passage est assuré.

En cas d'échec lors des sessions de janvier et de juin, une seconde chance vous est offerte en juillet.

Attention, contrairement aux idées reçues, les rattrapages ne sont pas plus faciles, ils sont connus pour être notés plus sévèrement. Toutes les matières des blocs non validés où vous n'avez pas eu la moyenne sont à repasser. S'il s'agit d'une matière à TD, la note de TD est annulée (même si vous avez été défaillant), de sorte que la note obtenue en juillet compte double (8/20 revient à 16/40). Les points d'avance acquis lors de l'année (points au-dessus de la moyenne lors de la validation d'un bloc) sont valables après les rattrapages et permettent donc la compensation finale comme décrite précédemment.

A noter que le jury peut vous accorder quelques points pour l'obtention de votre année, notamment dans le cas d'un étudiant sérieux en TD... A bon entendeur !

Pour les L1, le passage en deuxième année peut aussi se faire en conditionnel, pour cela il vous faut valider les deux unités d'enseignement fondamental et une unité d'enseignement complémentaire tout en sachant que l'autre unité complémentaire sera à repasser en L2.

AVERTISSEMENT

Il est important de rappeler que les Professeurs et Maitres de conférence ne sauraient être tenus responsables d'une erreur ou d'une omission au sein des fiches de cours proposées, puisque ces dernières sont comme dit précédemment, réalisées, relues, et mises en page par des étudiants appartenant à la Corpo Paris Assas.

Fiche notion

- Les **Investissements Directs Étrangers (IDE)** sont des flux d'investissements réalisés par une entreprise ou un individu d'un pays dans un autre pays, dans le but d'acquérir une influence significative sur une entreprise ou un actif étranger. Ils visent généralement à établir une présence durable à l'étranger, par la création de nouvelles structures, l'acquisition d'entreprises existantes, ou des partenariats.

Les avantages pour le pays récepteur incluent l'apport de capitaux, de technologies, la création d'emplois et une meilleure intégration dans l'économie mondiale. Pour le ****pays investisseur****, les IDE permettent de développer de nouveaux marchés et d'accéder à des ressources stratégiques.

Exemple : Une entreprise française investissant dans une filiale en Afrique.

- La **théorie d'Hofstede** analyse les différences culturelles à travers 6 dimensions clés, comme la distance hiérarchique, l'individualisme, le contrôle de l'incertitude, la masculinité, l'orientation à long terme, et l'indulgence. Ces dimensions aident à comprendre comment les cultures influencent les comportements et les valeurs, notamment dans le travail et les interactions internationales.

- Une **équipe managériale interculturelle** regroupe des dirigeants de cultures variées, offrant des perspectives diversifiées, une meilleure compréhension des marchés internationaux et une adaptabilité accrue. Cependant, elle peut faire face à des défis tels que des barrières linguistiques, des conflits culturels, des problèmes de cohésion, et des décisions complexes. Une gestion efficace des différences culturelles est essentielle pour maximiser ses avantages et limiter les tensions.

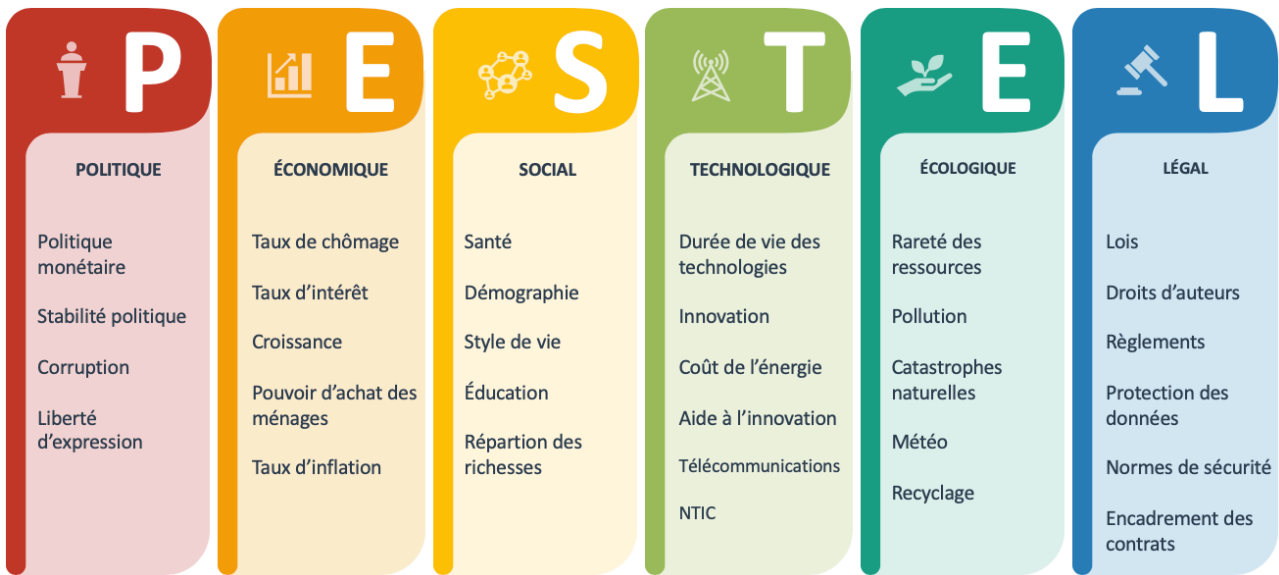
- L'**organisation des firmes multinationales (FMN)** correspond à la façon dont elles structurent et gèrent leurs activités dans différents pays. En général, elles suivent plusieurs modèles : certaines centralisent tout au siège pour garder le contrôle, d'autres laissent une grande autonomie à leurs filiales locales. D'autres encore optent pour une organisation matricielle, qui combine une gestion par produit et par région, ou transnationale, qui cherche à équilibrer une stratégie globale avec des adaptations locales. L'objectif est de réduire les coûts, répondre aux besoins des marchés locaux, harmoniser les opérations et encourager l'innovation.

- Les problématiques de **délocalisation** incluent la perte d'emplois, une réduction des coûts, mais avec le risque de perdre en qualité, ainsi que des impacts environnementaux et des risques politiques. En ce qui concerne la **relocalisation**, les défis principaux sont les coûts de transfert, la formation des travailleurs, la gestion de la chaîne d'approvisionnement réajustée et les conséquences environnementales. Les deux stratégies impliquent des défis complexes qui nécessitent une approche stratégique pour maintenir un bon équilibre entre compétitivité, responsabilité sociale et durabilité.

- Le **SWOT** est un outil d'analyse stratégique utilisé pour évaluer les différents aspects d'une organisation ou d'un projet. Il examine les forces (atouts internes), les faiblesses (limites internes), les opportunités (facteurs externes favorables) et les menaces (risques externes). En regroupant ces éléments, le SWOT permet de mieux comprendre où se situe l'organisation, comment elle peut tirer parti de ses avantages internes, identifier les domaines à améliorer, exploiter les opportunités disponibles et anticiper les défis potentiels. Cela aide à prendre des décisions plus informées et à formuler des stratégies adaptées pour maximiser les succès et minimiser les risques.



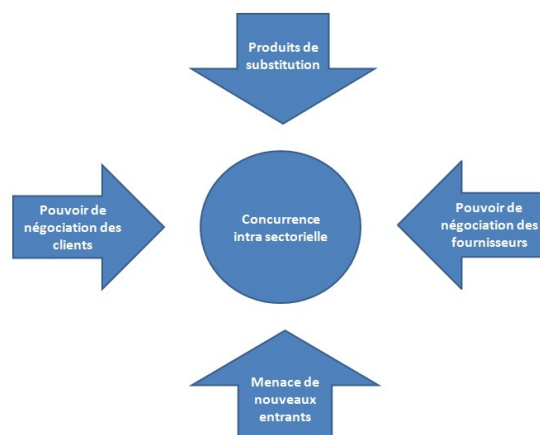
- Le **PESTEL** est un outil d'analyse stratégique utilisé pour examiner les facteurs externes qui influencent une organisation. Il se compose de six éléments : politique, économique, socioculturel, technologique, environnemental et légal. Chaque composant du PESTEL permet de comprendre comment ces forces externes peuvent affecter l'organisation. Les aspects politiques incluent les régulations et la stabilité gouvernementale, les facteurs économiques concernent les conditions de marché et les fluctuations économiques, les éléments socioculturels se rapportent aux valeurs, comportements et tendances démographiques, les avancées technologiques touchent l'innovation et la cybersécurité, les facteurs environnementaux concernent la durabilité et la gestion des ressources naturelles, et les aspects légaux comprennent les lois et réglementations sectorielles. En intégrant ces différents éléments, le PESTEL aide à évaluer les opportunités et les menaces externes, permettant ainsi à l'organisation de formuler des stratégies adaptées et de réagir efficacement aux changements dans son environnement.



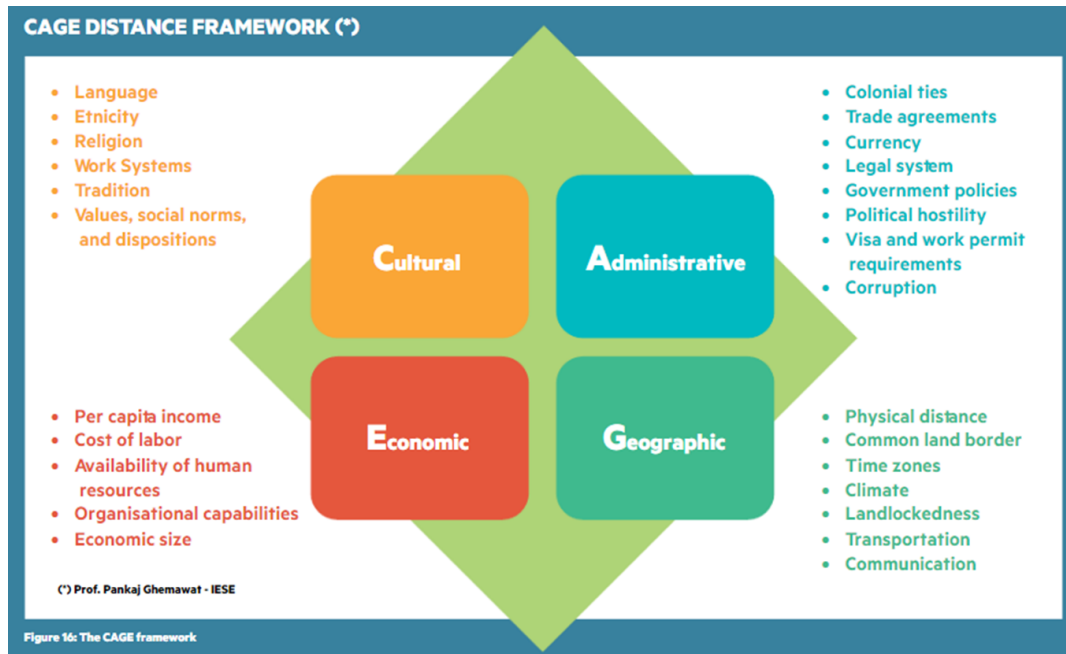
- Les **cinq forces de Porter** sont un cadre d'analyse qui évalue la concurrence dans une industrie. Elles se composent de :

1. La menace de nouveaux entrants: Évalue la facilité pour de nouvelles entreprises d'entrer sur le marché et d'intensifier la concurrence.
2. Le pouvoir de négociation des fournisseurs: Examine la capacité des fournisseurs à augmenter leurs prix en raison de leur pouvoir de marché.
3. Le pouvoir de négociation des clients: Analyse la pression exercée par les clients pour obtenir des prix plus bas ou une meilleure qualité.
4. La menace de produits de substitution: Évalue la probabilité que des produits ou services alternatifs remplacent les offres actuelles.
5. La rivalité concurrentielle: Analyse la compétition entre les entreprises déjà établies dans l'industrie, incluant la guerre des prix et la lutte pour les parts de marché.

Ces forces permettent aux entreprises d'évaluer leur compétitivité et d'adapter leurs stratégies pour renforcer leur position sur le marché.



- Le **CAGE Distance Framework** est un outil d'analyse stratégique qui évalue les différences culturelles, administratives, géographiques et économiques entre les pays. Les quatre dimensions sont : la distance culturelle (différences de valeurs, langues, croyances), la distance administrative (lois, réglementations, institutions), la distance géographique (distance physique, infrastructures) et la distance économique (niveau de développement économique, revenus, coûts). Il aide les entreprises à identifier les risques et à formuler des stratégies pour surmonter les obstacles à l'internationalisation.



Liens des images:

- SWOT: <https://www.manager-go.com/strategie-entreprise/dossiers-methodes/diagnostic-strategique-swot>
- PESTEL: <https://www.conseil-sup-services.com/methode-pestel/>
- 5 forces de Porter: https://fr.wikipedia.org/wiki/Cinq_forces_de_Porter
- Cage distance framework: <https://medium.com/@mrvishani7/cage-distance-framework-9ec963cfbd38>